



МИНСТРОЙ  
РОССИИ



ЕДИНЫЙ ИНСТИТУТ  
ПРОСТРАНСТВЕННОГО  
ПЛАНИРОВАНИЯ РФ

ХI МЕЖДУНАРОДНЫЙ СИБИРСКИЙ ТРАНСПОРТНЫЙ ФОРУМ.  
ЗАСЕДАНИЕ РАБОЧЕЙ ГРУППЫ «РАЗВИТИЕ ТРАНСПОРТНЫХ СИСТЕМ НАСЕЛЁННЫХ  
ПУНКТОВ, ГОРОДОВ И ГОРОДСКИХ АГЛОМЕРАЦИЙ» КОМИССИИ ГОСУДАРСТВЕННОГО  
СОВЕТА РОССИЙСКОЙ ФЕДЕРАЦИИ ПО НАПРАВЛЕНИЮ «ТРАНСПОРТ»

# РАЗРАБОТКА НАЦИОНАЛЬНЫХ СТАНДАРТОВ В СФЕРЕ ПЛАНИРОВАНИЯ ГРАДОСТРОИТЕЛЬНОГО РАЗВИТИЯ АГЛОМЕРАЦИЙ



Спикер:

**МАЦУЕВ**  
Алексей Николаевич

к. э. н., советник директора  
ФАУ «Единый институт пространственного планирования РФ»

20 июня 2024 г.



# НАЦИОНАЛЬНЫЕ СТАНДАРТЫ В СФЕРЕ ПЛАНИРОВАНИЯ ГРАДОСТРОИТЕЛЬНОГО РАЗВИТИЯ АГЛОМЕРАЦИЙ

- Разрабатываются в соответствии с поручением Минстроя России в рамках федерального проекта «Развитие субъектов Российской Федерации и отдельных территорий», на основе методик, разработанных в соответствии с распоряжением Правительства РФ от 21.04.2022 № 971-р

- Разработка национальных стандартов включена в Программу национальной стандартизации на 2024 год, утвержденную приказом Росстандарта от 31.10.2023 № 2279

- Утверждение национальных стандартов планируется до конца 2024 года

- В настоящее время завершено публичное обсуждение проектов национальных стандартов.

## Перечень проектов национальных стандартов ГОСТ Р «Территориальное планирование. Агломерации»

- Термины и определения»

- Определение и обоснование границ»

- Общие положения и определение градостроительного потенциала территорий»

- Система сквозных показателей, обеспечивающих формирование единой градостроительной политики»

- Мониторинг реализации документов, определяющих единую градостроительную политику»

# ПРОЕКТ ГОСТ Р «ТЕРРИТОРИАЛЬНОЕ ПЛАНИРОВАНИЕ. АГЛОМЕРАЦИИ. ТЕРМИНЫ И ОПРЕДЕЛЕНИЯ»

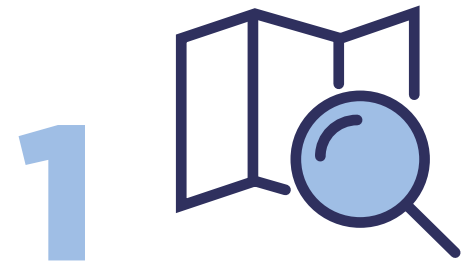
ПОДГОТОВЛЕН В ЦЕЛЯХ СТАНДАРТИЗАЦИИ ТЕРМИНОВ, ОТРАЖАЮЩИХ СИСТЕМУ ПОНЯТИЙ В ОБЛАСТИ ТЕРРИТОРИАЛЬНОГО ПЛАНИРОВАНИЯ АГЛОМЕРАЦИЙ.

## ОТРАЖЕНЫ ОСНОВНЫЕ ТЕРМИНЫ, ВКЛЮЧАЯ:

- **АГЛОМЕРАЦИЯ** – совокупность компактно расположенных населенных пунктов и территорий между ними, связанных совместным использованием инфраструктурных объектов и объединенных интенсивными экономическими, в том числе трудовыми и социальными, связями.
- **ЦЕНТРЫ АГЛОМЕРАЦИИ** – территории (как правило, населенных пунктов, отдельных муниципальных образований), на которых сконцентрированы места проживания населения агломерации, рабочие места и функции по обеспечению населения агломерации услугами.
- **ЯДРО АГЛОМЕРАЦИИ** (административный центр агломерации) – территории муниципальных образований, имеющих общие границы в составе крупных городских агломераций и крупнейших городских агломераций, административные центры субъектов Российской Федерации в границах таких агломераций.
- **МАЯТНИКОВАЯ МИГРАЦИЯ** – условное название регулярных (ежедневных, еженедельных) поездок населения из одного населённого пункта в другой и обратно.
- **ЗОНА ВОЗМОЖНОГО ВЛИЯНИЯ АГЛОМЕРАЦИОННЫХ ПРОЦЕССОВ** – территория вокруг центра агломерации, в границах которой прогнозируются интенсивные трудовые, хозяйственные и иные связи с центром агломерации (поездки, передвижения грузов и другие).
- **ГРАДОСТРОИТЕЛЬНЫЙ ПОТЕНЦИАЛ АГЛОМЕРАЦИИ** – совокупность показателей, характеризующих территорию и определяющих возможность ее развития (общая площадь объектов различного назначения, численность экономически активного населения, общая численность занятых, уровень безработицы, общее количество рабочих мест в разрезе основных видов экономической деятельности).

# ПРОЕКТ ГОСТ Р «ТЕРРИТОРИАЛЬНОЕ ПЛАНИРОВАНИЕ. АГЛОМЕРАЦИИ. ОПРЕДЕЛЕНИЕ И ОБОСНОВАНИЕ ГРАНИЦ»

## ОПРЕДЕЛЕНИЕ ГРАНИЦ АГЛОМЕРАЦИИ ВКЛЮЧАЕТ В СЕБЯ СЛЕДУЮЩИЕ РАБОТЫ:



сбор исходных данных, характеризующих уровень социально-экономического и пространственного развития территорий, выделение агломерации;



определение границ ядра агломерации;



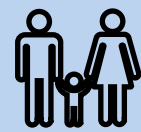
определение границ агломерации.

# ДААННЫЕ, НЕОБХОДИМЫЕ ДЛЯ ОПРЕДЕЛЕНИЯ ГРАНИЦ АГЛОМЕРАЦИИ



## АДМИНИСТРАТИВНЫЕ ГРАНИЦЫ

- Границы муниципальных районов и городских округов и других административно-территориальных единиц
- Площадь территории всех территориальных образований и единиц



## ДЕМОГРАФИЧЕСКИЕ ХАРАКТЕРИСТИКИ

- численность постоянного населения
- миграционный прирост/убыль
- численность трудоспособного населения
- Трудовая миграция



## ЭКОНОМИЧЕСКОЕ РАЗВИТИЕ

- ВРП в разрезе ОКВЭД
- объем отгруженных товаров
- структура занятости по ОКВЭД и административно-территориальным единицам;
- заработная плата;
- количество рабочих мест по административно-территориальным единицам



## ОБЪЕМНО-ПРОСТРАНСТВЕННЫЕ ХАРАКТЕРИСТИКИ ЗАСТРОЙКИ

- Суммарная поэтажная площадь наземной части зданий;
- Общая площадь квартир в жилых зданиях;
- Цифровые космоснимки



## ТРАНСПОРТНАЯ ИНФРАСТРУКТУРА

- Объекты дорожного хозяйства
- Данные геоинформационных систем об автомобильных дорогах и УДС
- Данные о ж/д инфраструктуре
- Транспортная модель КРТИ

# ОПРЕДЕЛЕНИЕ ГРАНИЦ ЯДРА АГЛОМЕРАЦИИ. ЭТАПЫ

определение областей  
потенциального  
расположения ядер  
агломерации;

определение  
территорий с высокой  
концентрацией  
населения и застройки;

определение территорий,  
смежных с территориями,  
имеющими высокую  
концентрацию населения  
и застройки;

**ПОСТРОЕНИЕ  
ОКОНЧАТЕЛЬНОГО  
КОНТУРА ГРАНИЦ  
ЯДЕР АГЛОМЕРАЦИИ.**

# ОПИСАНИЕ АЛГОРИТМА ОПРЕДЕЛЕНИЯ ОБЛАСТЕЙ ПОТЕНЦИАЛЬНОГО РАСПОЛОЖЕНИЯ ЯДРА АГЛОМЕРАЦИИ

■ Для определения ядра агломерации используется оценка факторов в границах муниципальных образований (муниципальных районах и округах, городских округах).

■ Сопоставляются и ранжируются величины показателей с установленными нормативными значениями.

■ Выбираются муниципальные образования, в границах которых могут располагаться ядра.

ФАКТОРЫ УСТАНОВЛЕНИЯ ГРАНИЦ ЯДЕР		НОРМАТИВНОЕ ЗНАЧЕНИЕ
<b>ДЕМОГРАФИЧЕСКИЕ ХАРАКТЕРИСТИКИ</b>		
1	Численность населения в ядре (или ядрах), чел.	Выше среднего значения для МО в субъекте РФ
2	Плотность населения, чел./км <sup>2</sup>	Более 1000 чел./км <sup>2</sup>
3	Доля городского населения в общей численности населения, %	Выше среднего значения для МО в субъекте РФ
<b>ОБЪЕМНО-ПРОСТРАНСТВЕННЫЕ ХАРАКТЕРИСТИКИ ЗАСТРОЙКИ</b>		
4	Плотность застройки, м <sup>2</sup> суммарной поэтажной площади всех зданий/км <sup>2</sup>	Более 250 тыс. кв. м/км <sup>2</sup>
5	Непрерывность застроенной части территории, да/нет	Да
<b>ЭКОНОМИЧЕСКАЯ ДЕЯТЕЛЬНОСТЬ И РЫНОК ТРУДА</b>		
6	Валовой региональный продукт в расчете на муниципальное образование, руб.	Выше среднего значения для МО в субъекте РФ
7	Количество рабочих мест, мест	Выше среднего значения для МО в субъекте РФ
8	Отношение количества рабочих мест к численности трудоспособного населения, %	Выше среднего значения для МО в субъекте РФ
9	Средняя заработная плата, руб. на 1 работника	Выше среднего значения для МО в субъекте РФ
10	Доля численности занятых в несельскохозяйственном производстве в общей численности занятых, %	Выше среднего значения для МО в субъекте РФ



# МЕТОДИКА ОПРЕДЕЛЕНИЯ ГРАНИЦ АГЛОМЕРАЦИИ И ЗОНЫ ВОЗМОЖНОГО ВЛИЯНИЯ АГЛОМЕРАЦИОННЫХ ПРОЦЕССОВ

Для предварительного определения границ агломерации используется метод трудовой маятниковой миграции между территориями и центром агломерации.

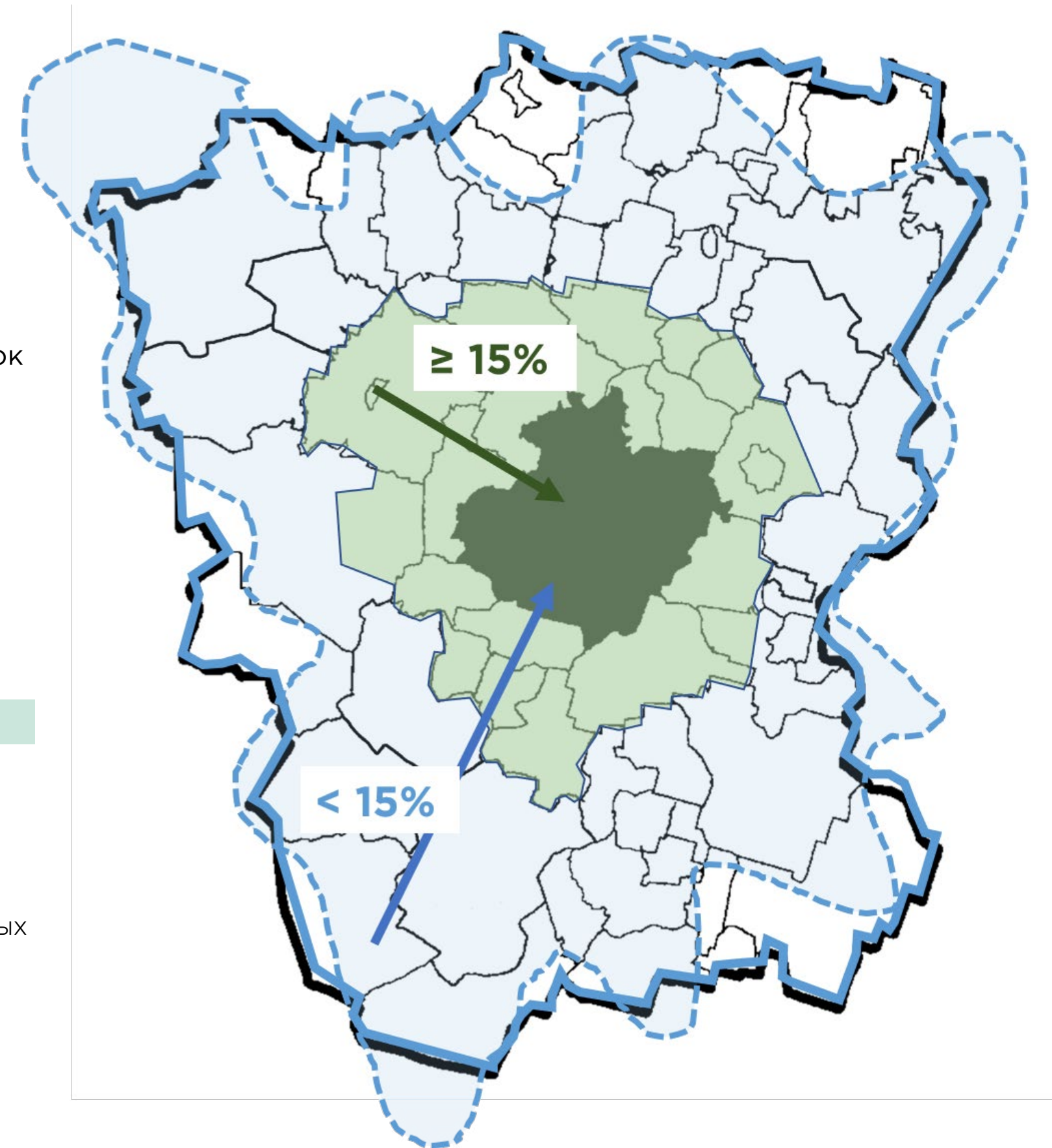
Предварительное определение границ возможной зоны влияния агломерационных процессов предполагает установление предельных границ агломерации с помощью метода территориальной доступности (метода изохрон).

**Ядро агломерации** - это основной центр агломерации, который выделяется наибольшими показателями объема и концентрации мест проживания, рабочих мест и функций по обеспечению населения агломерации услугами, а также является местом регулярных поездок для жителей любой из частей периферийной территории агломерации. В одной агломерации может быть одно или несколько ядер, сопоставимых по своим социально-экономическим показателям.

**Зона возможного влияния агломерационных процессов** - это территория вне границ агломерации, в границах которой прогнозируются интенсивные трудовые, хозяйственные и иные связи с ядром (или ядрами) агломерации (поездки, передвижения грузов и др.).

## УСЛОВНЫЕ ОБОЗНАЧЕНИЯ

- ГРАНИЦЫ МУНИЦИПАЛЬНЫХ ОБРАЗОВАНИЙ
- ТЕРРИТОРИЯ ЯДРА АГЛОМЕРАЦИИ
- ГРАНИЦЫ ТЕРРИТОРИИ АГЛОМЕРАЦИИ, УСТАНОВЛЕННЫЕ ПО ГРАНИЦАМ МУНИЦИПАЛЬНЫХ ОБРАЗОВАНИЙ, МАЯТНИКОВАЯ ТРУДОВАЯ МИГРАЦИЯ СОСТАВЛЯЕТ БОЛЕЕ 15% ОТ ЧИСЛЕННОСТИ НАСЕЛЕНИЯ В ТРУДОСПОСОБНОМ ВОЗРАСТЕ
- ▭ ГРАНИЦЫ ЗОНЫ ВОЗМОЖНОГО ВЛИЯНИЯ АГЛОМЕРАЦИОННЫХ ПРОЦЕССОВ, УСТАНОВЛЕННЫЕ ПО ГРАНИЦАМ МУНИЦИПАЛЬНЫХ ОБРАЗОВАНИЙ, НАСЕЛЕНИЕ КОТОРЫХ БОЛЕЕ ЧЕМ НА 50% ОХВАЧЕНО ИЗОХРОНОЙ В 1,5 ЧАСА
- ▭ ИЗОХРОНА ТРАНСПОРТНОЙ ДОСТУПНОСТИ ОТ ЯДРА (1,5 ЧАСА)
- НАПРАВЛЕНИЕ МАЯТНИКОВОЙ ТРУДОВОЙ МИГРАЦИИ В ЯДРО ИЗ МУНИЦИПАЛЬНЫХ ОБРАЗОВАНИЙ АГЛОМЕРАЦИИ
- НАПРАВЛЕНИЕ МАЯТНИКОВОЙ ТРУДОВОЙ МИГРАЦИИ В ЯДРО ИЗ МУНИЦИПАЛЬНЫХ ОБРАЗОВАНИЙ ЗОНЫ ВЛИЯНИЯ АГЛОМЕРАЦИОННЫХ ПРОЦЕССОВ





# СХЕМА ГРАНИЦ ГРАДОСТРОИТЕЛЬНОГО ПРОЕКТИРОВАНИЯ НА ПРИМЕРЕ СТАВРОПОЛЬСКОЙ АГЛОМЕРАЦИИ

ПРОЕКТ

**1** городской округ  
**1** муниципальных округа  
**252,2** тыс. га  
общая площадь агломерации



## ТЕРРИТОРИЯ РАССМОТРЕНИЯ

Границы градостроительного проектирования Ставропольской агломерации определены с учетом трудовой маятниковой миграции.

В состав Ставропольской агломерации входят:

- городской округ г. Ставрополь
- Шпаковский муниципальный округ



**НАСЕЛЕНИЕ**  
Данные за 01.01.2023  
Росстат:

**716,4** тыс. чел.  
Ставропольская агломерация

В соответствии с проведенной оценкой факторов Ставропольская агломерация является **моноцентрической**.

Центром 1-го ранга (ядром) являются городской округ г. Ставрополь

Центром 2-го ранга является г. Михайловск (Шпаковский муниципальный округ)

г.о. г. Невинномысск имеет потенциал стать ядром первого ранга, при достижении показателя не менее 15% маятниковой миграции трудоспособного населения.

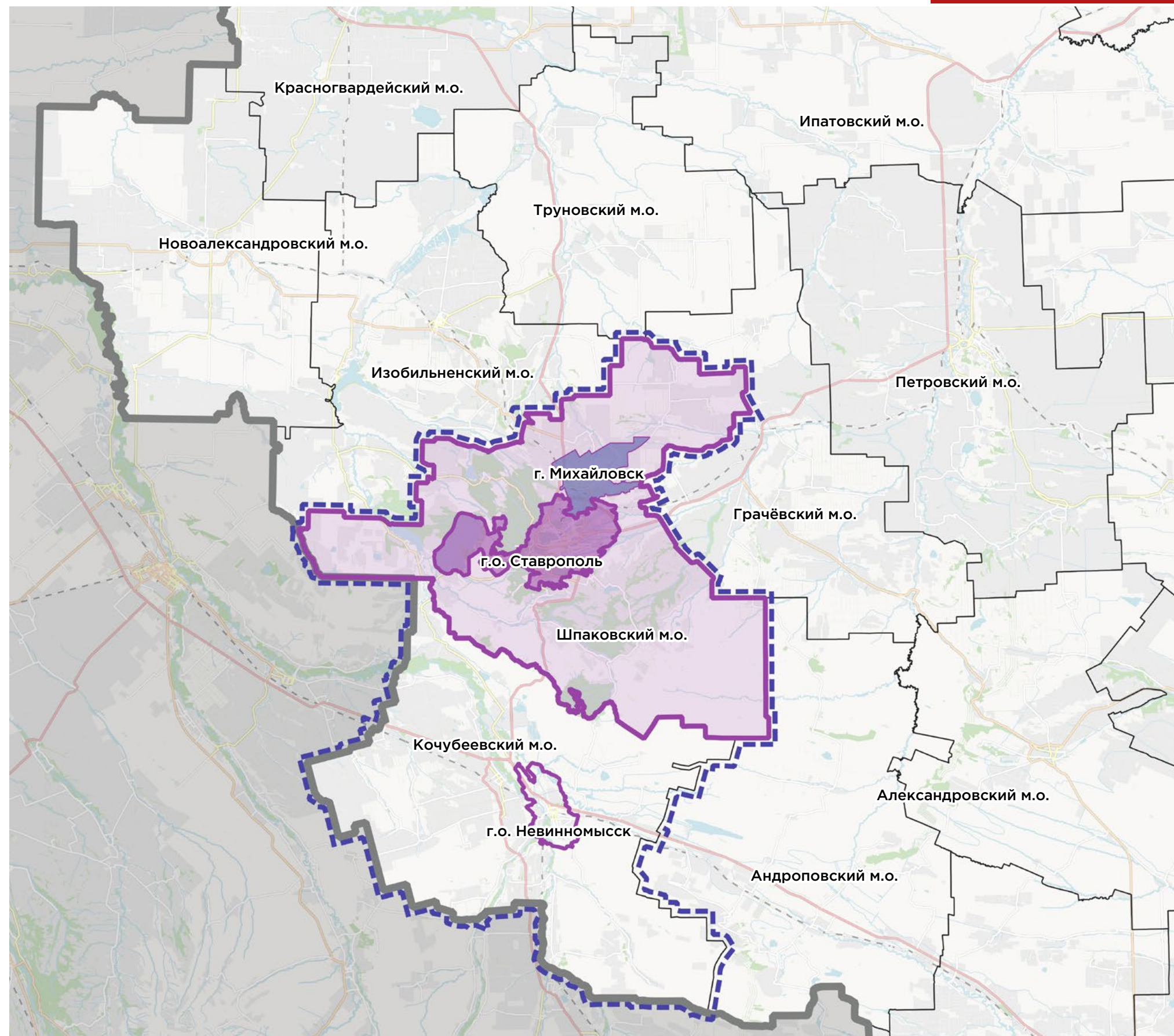
### УСЛОВНЫЕ ОБОЗНАЧЕНИЯ

#### ГРАНИЦЫ

- ГРАНИЦА ГРАДОСТРОИТЕЛЬНОГО ПРОЕКТИРОВАНИЯ СТАВРОПОЛЬСКОЙ АГЛОМЕРАЦИИ
- ПОТЕНЦИАЛЬНЫЕ ГРАНИЦЫ ГРАДОСТРОИТЕЛЬНОГО ПРОЕКТИРОВАНИЯ СТАВРОПОЛЬСКОЙ АГЛОМЕРАЦИИ
- ГРАНИЦЫ СТАВРОПОЛЬСКОГО КРАЯ
- ГРАНИЦЫ ГОРОДСКИХ И МУНИЦИПАЛЬНЫХ ОКРУГОВ СТАВРОПОЛЬСКОГО КРАЯ
- ГРАНИЦЫ ГОРОДСКИХ ОКРУГОВ, МУНИЦИПАЛЬНЫХ РАЙОНОВ И МУНИЦИПАЛЬНЫХ ОКРУГОВ

#### ЦЕНТРЫ АГЛОМЕРАЦИИ

- 1-ГО РАНГА (ЯДРО)
- 1-ГО РАНГА (ПОТЕНЦИАЛЬНОЕ ЯДРО)
- 2-ГО РАНГА





# ГОСТ Р «ТЕРРИТОРИАЛЬНОЕ ПЛАНИРОВАНИЕ. АГЛОМЕРАЦИИ. ОБЩИЕ ПОЛОЖЕНИЯ И ОПРЕДЕЛЕНИЕ ГРАДОСТРОИТЕЛЬНОГО ПОТЕНЦИАЛА ТЕРРИТОРИЙ»



## **ГРАДОСТРОИТЕЛЬНЫЙ ПОТЕНЦИАЛ АГЛОМЕРАЦИИ** – совокупность

показателей, характеризующих территорию и определяющих возможность ее развития:

- общая площадь объектов различного назначения
- численность экономически активного населения
- общая численность занятых
- уровень безработицы
- общее количество рабочих мест в разрезе основных видов экономической деятельности



## **ОСУЩЕСТВЛЯЕТСЯ ПОДГОТОВКА СЛЕДУЮЩИХ РАЗДЕЛОВ:**

- аналитическая часть, содержащая результаты комплексного анализа территорий агломерации;
- определение приоритетов, задач и сценариев градостроительного развития территорий агломерации;
- оценка градостроительного потенциала развития территорий агломерации для реализации сценариев развития;

# ДААННЫЕ, НЕОБХОДИМЫЕ ДЛЯ ОПРЕДЕЛЕНИЯ ГРАНИЦ АГЛОМЕРАЦИИ



## ГЕОСТРАТЕГИЧЕСКОЕ ПОЛОЖЕНИЕ

- Экономико-географическое положение
- Интенсивность взаимодействия с соседними субъектами РФ и зарубежными государствами;
- Доступность к международным транспортным коридорам
- Климатические, геологические и гидрологические особенности
- Ресурсный потенциал
- Подготовка карты-схемы



## ДОКУМЕНТЫ СТРАТЕГИЧЕСКОГО И ТЕРРИТОРИАЛЬНОГО ПЛАНИРОВАНИЯ

- Указы Президента РФ
- Стратегия пространственного развития и отраслевые стратегии
- Национальные и федеральные проекты, региональные программы, инвестиционные программы субъектов естественных монополий, инвестиционные проекты иных организаций
- Стратегии СЭР субъекта РФ и МО
- СТП РФ, СТП субъекта РФ, СТП МО (при наличии)
- ГП и ПЗЗ



## ЭКОНОМИЧЕСКОЕ РАЗВИТИЕ

- Структура ВРП
- Структура занятости
- Деятельность ключевых предприятий, включая внешнеторговую деятельность и межрегиональные экономические связи
- Интенсивность хозяйственных связей в агломерации
- Уровень концентрации промышленности
- Обеспеченность трудовыми ресурсами
- Структура доходов и расходов бюджетов
- Определение экономической специализации территории (в том числе потенциала)
- Основные проблемы и вызовы экономического развития



## ЭКОЛОГИЧЕСКАЯ СИТУАЦИЯ

- Анализ данных о состоянии:
  - атмосферного воздуха;
  - климатической характеристики;
  - водных ресурсов;
  - растительного и животного мира;
  - геологической среды;
  - почвы и земельных ресурсов;
  - радиационной обстановки;
  - экологических ограничений территории
- Анализ сведений об образовании, утилизации, обезвреживании, о размещении отходов



## ТРАНСПОРТНАЯ ИНФРАСТРУКТУРА

- Анализ сложившихся корреспонденций на основе данных документов территориального планирования, интенсивности движения автомобильного потока, анализ интенсивности движения пассажиропотоков.
- Анализ уровня развития транспортной инфраструктуры федерального и регионального значения по видам:
  - воздушный транспорт;
  - автомобильный транспорт;
  - железнодорожный транспорт;
  - водный транспорт.



## ИНЖЕНЕРНАЯ ИНФРАСТРУКТУРА

- Водоснабжение
- Водоотведение
- Теплоснабжение
- Газоснабжение
- Электроснабжение
- Объекты связи



## СОЦИАЛЬНАЯ ИНФРАСТРУКТУРА И ДЕМОГРАФИЯ

- Анализ уровня развития социальной инфраструктуры федерального и регионального значения
- Демографическая характеристика:
  - численность населения, в том числе прогноз
  - численность населения трудоспособного возраста, а также молодежь и старше трудоспособного возраста
  - половозрастная структура



## ПРОСТРАНСТВЕННЫЙ АНАЛИЗ ТЕРРИТОРИИ

- Характеристика сложившегося административно-территориального деления
- Анализ современной функционально-планировочной организации территории
- Характеристика современного использования территории;
- Элементы функционально-планировочной организации;
- Оценка взаимного расположения элементов функционально-планировочной организации с различными преобладающими видами использования.
- Анализ состояния жилищного фонда
- Оценка градостроительных ограничений



# ОПРЕДЕЛЕНИЕ ПРИОРИТЕТОВ, ЗАДАЧ И СЦЕНАРИЕВ ГРАДОСТРОИТЕЛЬНОГО РАЗВИТИЯ ТЕРРИТОРИЙ АГЛОМЕРАЦИИ



# СЦЕНАРИИ СОЦИАЛЬНО-ЭКОНОМИЧЕСКОГО РАЗВИТИЯ АГЛОМЕРАЦИИ

В РАМКАХ РАЗРАБОТКИ ПРЕДЛОЖЕНИЙ ПО СОЦИАЛЬНО-ЭКОНОМИЧЕСКОМУ РАЗВИТИЮ АГЛОМЕРАЦИИ ОСУЩЕСТВЛЯЕТСЯ ФОРМИРОВАНИЕ ТРЕХ СЦЕНАРИЕВ ОТРАСЛЕВОГО РАЗВИТИЯ АГЛОМЕРАЦИИ: **ИНЕРЦИОННОГО, ЭКСТЕНСИВНОГО И ИНТЕНСИВНОГО.**

## ИНЕРЦИОННЫЙ СЦЕНАРИЙ РАЗВИТИЯ

- предполагает формирование прогнозной структуры экономики с учетом **сохранения** существующего **вектора развития экономики** агломерации;
- **структура занятости** экономики агломерации **корректируется незначительно** на прогнозный период с учетом **частичной реализации ранее запланированных инвестиционных проектов**, в том числе в рамках национальных проектов и государственных программ;
- учитываются **базовые меры** государственной **поддержки**, призванные поддерживать **показатели социально-экономического развития** агломерации на **уровне не ниже среднероссийских**.

## ЭКСТЕНСИВНЫЙ СЦЕНАРИЙ РАЗВИТИЯ

- предполагает дальнейшее развитие и **углубление специализации ключевых отраслей** экономики агломерации;
- учитывает действующие, планируемые и **предлагаемые меры государственной поддержки**;
- предполагает реализацию запланированных и **предлагаемых инвестиционных проектов**, в том числе в рамках национальных проектов и государственных программ;
- модель экономического развития агломерации формируется с учетом **наращивания производственных мощностей в ключевых отраслях экономики** и с учетом инерционного развития отраслей экономики, не определенных в качестве ведущих.

## ИНТЕНСИВНЫЙ СЦЕНАРИЙ РАЗВИТИЯ

ДАННЫЙ СЦЕНАРИЙ РАЗВИТИЯ ПРЕДПОЛАГАЕТ:

- **структурные изменения** в модели экономического развития агломерации;
- формирование **новых точек роста**, направленных на развитие высокотехнологичных отраслей экономики с высокой добавленной стоимостью;
- развитие **наукоемких отраслей** экономики с целью генерирования межотраслевых научных и производственных связей;
- внедрение **перспективных технологий** в производство, создание условий для интеграции экономики агломерации в глобальную систему торговли и финансов;
- формирование условий для **развития человеческого капитала**, притока **высококвалифицированных кадров** в агломерацию;
- повышение **инвестиционной привлекательности** и создание благоприятного инвестиционного климата в регионе;
- активное **развитие индустрии туризма**, в том числе делового, культурного, спортивно-развлекательного, гастрономического.

ДОСТИЖЕНИЕ ЦЕЛЕЙ И ЗАДАЧ ИНТЕНСИВНОГО СЦЕНАРИЯ РАЗВИТИЯ ЭКОНОМИКИ АГЛОМЕРАЦИИ ВОЗМОЖНО, В ТОМ ЧИСЛЕ ЗА СЧЕТ:

- реализации **перспективных инвестиционных проектов**;
- участия региона и агломерации в **кластерных инвестиционных программах**;
- реализации проектов по **снятию инфраструктурных ограничений** агломерации;
- **повышения эффективности** и масштабов **использования мер государственной поддержки** субъектами экономической деятельности (промышленная ипотека, специальные инвестиционные контракты, грантовая поддержка проектов, льготное кредитование, соглашения о защите и поощрении капиталовложений);
- реализации масштабных инфраструктурных инвестиционных проектов, в том числе с **интенсификацией** использования **механизмов государственно-частного партнерства** (ГЧП, МЧП, концессии, проектное финансирование).

# СРАВНЕНИЕ ПРОГНОЗНОЙ СТРУКТУРЫ ЗАНЯТОСТИ В РАМКАХ ТРЕХ СЦЕНАРИЕВ РАЗВИТИЯ НА ПРИМЕРЕ СТАВРОПОЛЬСКОЙ АГЛОМЕРАЦИИ

**ПРОЕКТ**

Вид экономической деятельности по разделам ОКВЭД	Фактическая структура занятости на 2022 год, %	Прогнозная структура занятости на 2035 год, %		
		ИНЕРЦИОННЫЙ	ЭКСТЕНСИВНЫЙ	ИНТЕНСИВНЫЙ
РАЗДЕЛ А сельское, лесное хозяйство, охота, рыболовство и рыбоводство	1,4%	1,4%	1,6%	1,6%
РАЗДЕЛ В добыча полезных ископаемых	0,1%	0,1%	0,1%	0,1%
РАЗДЕЛ С обрабатывающие производства	9,5%	9,8%	11,8%	11,3%
РАЗДЕЛ D обеспечение электрической энергией, газом и паром; кондиционирование воздуха	1,8%	1,8%	1,9%	2,0%
РАЗДЕЛ E водоснабжение; водоотведение, организация сбора и утилизации отходов, деятельность по ликвидации загрязнений	1,6%	1,6%	1,7%	1,7%
РАЗДЕЛ F строительство	4,8%	4,9%	5,3%	5,2%
РАЗДЕЛ G торговля оптовая и розничная; ремонт автотранспортных средств и мотоциклов	20,5%	21,2%	18,1%	17,5%
РАЗДЕЛ H транспортировка и хранение	5,9%	6,0%	6,9%	6,6%
РАЗДЕЛ I деятельность гостиниц и предприятий общественного питания	1,7%	1,7%	1,7%	3,1%
РАЗДЕЛ J деятельность в области информации и связи	3,4%	3,3%	3,3%	3,6%
РАЗДЕЛ K деятельность финансовая и страховая	3,1%	3,0%	3,0%	3,5%
РАЗДЕЛ L деятельность по операциям с недвижимым имуществом	3,4%	3,5%	3,9%	3,7%
РАЗДЕЛ M деятельность профессиональная, научная и техническая	4,6%	4,6%	4,6%	5,1%
РАЗДЕЛ N деятельность административная и сопутствующие дополнительные услуги	2,7%	2,8%	2,5%	2,0%
РАЗДЕЛ O государственное управление и обеспечение военной безопасности; социальное обеспечение	12,9%	12,7%	11,2%	10,8%
РАЗДЕЛ P образование	9,5%	9,4%	9,8%	9,8%
РАЗДЕЛ Q деятельность в области здравоохранения и социальных услуг	10,1%	9,9%	9,9%	10,4%
РАЗДЕЛ R деятельность в области культуры, спорта, организации досуга и развлечений	1,7%	1,6%	1,6%	1,9%
РАЗДЕЛ S предоставление прочих видов услуг	1,3%	0,7%	1,2%	0,1%
<b>ИТОГО</b>	<b>100%</b>	<b>100%</b>	<b>100%</b>	<b>100%</b>



# СРАВНЕНИЕ ПРОГНОЗНОЙ СТРУКТУРЫ ЗАНЯТОСТИ В РАМКАХ ТРЕХ СЦЕНАРИЕВ РАЗВИТИЯ НА ПРИМЕРЕ СТАВРОПОЛЬСКОЙ АГЛОМЕРАЦИИ

ПРОЕКТ

## ПРЕИМУЩЕСТВА

## РИСКИ

### ИНЕРЦИОННЫЙ СЦЕНАРИЙ РАЗВИТИЯ

- Сохранение существующего вектора развития экономики агломерации на прогнозный период

- Не решаются многие существующие и потенциальные проблемы и вызовы.
- Не раскрывается социально-экономический потенциал территории.
- Ставропольская агломерация упускает возможность быть федеральным/глобальным экономическим центром.

### ЭКСТЕНСИВНЫЙ СЦЕНАРИЙ РАЗВИТИЯ

- Углубление специализации территории на тех отраслях, в которых имеет развитые компетенции и ресурсную базу.
- Быстрое появление положительных эффектов (улучшение финансовых показателей организаций, рост занятости и доходов населения, увеличение поступлений в бюджеты).
- Возможность реализации проектов без существенного привлечения средств из федерального бюджета.
- Сохранение традиционного паттерна развития экономики: не требуется масштабных изменений, перемещений, переобучения.

- Позитивные изменения носят, возможно, кратковременный характер и на большем временном отрезке эффекты от них существенно снизятся, а производимая продукция/услуги утратят востребованность на внутреннем и внешних рынках.

### ИНТЕНСИВНЫЙ СЦЕНАРИЙ РАЗВИТИЯ

- Территория имеет возможности войти в число лидеров по развитию высокотехнологичного бизнеса.
- Экономика региона сохраняет конкурентоспособность на протяжении более длительного времени.
- Экономика приобретает высокую гибкость/эластичность и способность своевременно реагировать на глобальные изменения.
- Территория вносит существенный вклад в обеспечение технологического суверенитета РФ.

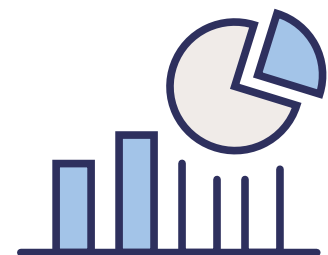
- Большой объем требуемых инвестиций
- Длительный период трансформации экономики.

# ОЦЕНКА ГРАДОСТРОИТЕЛЬНОГО ПОТЕНЦИАЛА РАЗВИТИЯ ТЕРРИТОРИЙ АГЛОМЕРАЦИИ

РЕЗУЛЬТАТОМ МЕРОПРИЯТИЙ ПО ОПРЕДЕЛЕНИЮ ГРАДОСТРОИТЕЛЬНОГО ПОТЕНЦИАЛА ТЕРРИТОРИИ ЯВЛЯЕТСЯ **ОПРЕДЕЛЕНИЕ КЛЮЧЕВЫХ ПАРАМЕТРОВ ГРАДОСТРОИТЕЛЬНОГО РАЗВИТИЯ:**



прогноз численности населения на горизонт планирования в границах агломерации и границах зоны возможного влияния агломерационных процессов (при необходимости);



структура экономики, количество рабочих мест по ОКВЭД, прогноз бюджетного баланса;

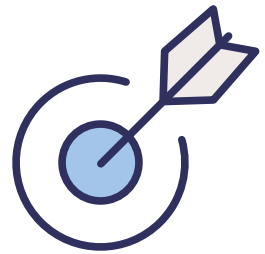


планировочный каркас с учетом сложившейся схемы расселения и предложений по усилению роли существующих центров, а также предложений по формированию новых центров расселения;

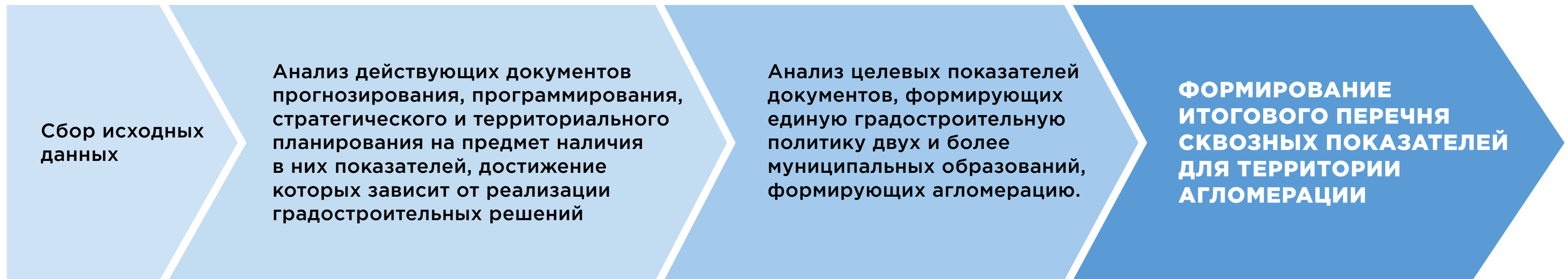


целевые показатели развития жилого фонда, социальной, инженерной, транспортной инфраструктуры.

# ГОСТ Р «ТЕРРИТОРИАЛЬНОЕ ПЛАНИРОВАНИЕ. АГЛОМЕРАЦИИ. МОНИТОРИНГ РЕАЛИЗАЦИИ ДОКУМЕНТОВ, ОПРЕДЕЛЯЮЩИХ ЕДИНУЮ ГРАДОСТРОИТЕЛЬНУЮ ПОЛИТИКУ»



**ЦЕЛЬ - УСТАНОВЛЕНИЕ ЕДИНОГО ПОРЯДКА ОСУЩЕСТВЛЕНИЯ МОНИТОРИНГА РЕАЛИЗАЦИИ ДОКУМЕНТОВ, ОПРЕДЕЛЯЮЩИХ ГРАДОСТРОИТЕЛЬНУЮ ПОЛИТИКУ В АГЛОМЕРАЦИИ, ДЛЯ ПОВЫШЕНИЯ ЭФФЕКТИВНОСТИ РАЗВИТИЯ ТЕРРИТОРИЙ АГЛОМЕРАЦИЙ.**



## ТЕМАТИЧЕСКИЕ ГРУППЫ ПОКАЗАТЕЛЕЙ

(более **60** показателей):

- Демографические показатели
- Градостроительное развитие территорий
- Экономика и занятость
- Транспорт, дорожное хозяйство, включая подгруппы
- Образование
- Культура
- здравоохранение
- Физическая культура и спорт
- Развитие туризма
- Инженерная и коммунальная инфраструктура



# ГОСТ Р «ТЕРРИТОРИАЛЬНОЕ ПЛАНИРОВАНИЕ. АГЛОМЕРАЦИИ. СИСТЕМА СКВОЗНЫХ ПОКАЗАТЕЛЕЙ, ОБЕСПЕЧИВАЮЩИХ ФОРМИРОВАНИЕ ЕДИНОЙ ГРАДОСТРОИТЕЛЬНОЙ ПОЛИТИКИ»

